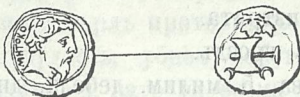


1. Монети съ надписъ: *Μητόκο*.

Лицето. Мъжка глава съ брада, вѣроятно глава на Бахусъ, на десно. На лѣво отъ главата надписъ: ΜΗΤΟΚΟ; всичко окръжено съ изпъкнжълъ кръгъ. *Μητόκο* е форма за род. п. вмѣсто *Μητόκοῦ*.

Опакото. Двуостра сѣкира (bipennis) съ дрѣжка; отъ едната страна на сѣкирата гроздъ съ листъ, отъ другата двѣ кръгли окраси въ видъ на знакъ **o**, подобенъ на буквата омикронъ.

Въ каталога на Берлинския музей, който притежава единъ екземпляръ отъ тая монета, се обясняватъ двѣтѣ кръгли окраси като малки клончета отъ лозина. Срав. Beschreibung der antiken Münzen der Koen. Museen in Berlin, I. стр. 329. 8.



Сребрениъ диоболъ отъ Метокосъ.

Монетата е атически сребрениъ диоболъ, теглото ѝ 1.14 гр., диаметрътъ 12 милим.

Гледай изображения тукъ въ текста екземпляръ, възпроизведенъ и въ табл. I, бр. 8., принадлежащъ на берлинския музей.

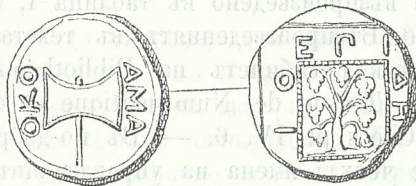
2. Монети съ надписъ *Ἀματόκο*.

а) *Лицето.* Двуостра сѣкира, на която дрѣжката образува буква **T** обърнжта съ хоризонталната си чѣрта надолу. Надъ сѣкирата се вижда надължъ положенъ *caduceus* (жезълъ на Хермесъ) и надъ него двѣ издадени точки, които, вѣроятно, означавали стойността на монетата.

На десно отъ сѣкирата се чете АМА, подъ нея буквата **T** обърнжта и налѣво ОΚΟ, четено изцѣло значи: АМАТОΚΟ; всичко окръжено съ зрънчестъ кръгъ.

Въ всичкитѣ досегашни издания на тая монета надписътъ погрѣшно се чете *Ἀματόκο* вмѣсто *Ἀματόκο*, защото не се е взела въ внимание буквата **T**, която образува дрѣжка на сѣкирата; отъ буквата **Δ** нѣма въ монетитѣ на Амадокосъ ни слѣда.

Опакото. Вдлбнжтъ квадратъ, на който странитѣ сж линии отъ зрънца; въ квадрата стои лозина съ петъ грозда. Около квадрата се чете надписъ: ΕΠΙΚΛΕΑΝΤΟΣ. Надписътъ ἐπὶ Κλέαντος = въ врѣмето на Клеанта, означава управляющия архонтъ или магистратъ, въ врѣмѣто на когото монетата била кована.



Бронзова монета отъ Амадокосъ I.